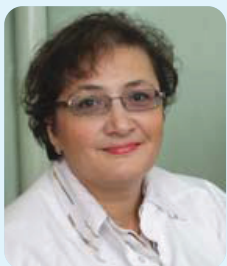


Metastazele osoase - detectie scintigrafică și terapie radionuclidică



Dr. Adriana Rambu
Medic primar Medicină
Nucleară
Medic specialist
Radiodiagnostic
Doctor în științe medicale
Președintă a Societății Române
de Medicină Nucleară
0724.201.203; 0763.337.493

Scintigrafia osoasă evaluează metabolismul osos și anatomia scheletală și este una dintre cele mai frecvente aplicații diagnostice ale medicinei nucleare.

Imaginile scintigrafice sunt realizate după administrarea intravenoasă a unui radiofarmaceutic osteotrop (frecvent un bifosfonat, din aceeași clasă de substanțe ca și cele cu care se face tratamentul osteoporozei), care, prin fixarea la nivelul scheletului osos va permite vizualizarea acestuia.

Depistarea prezenței metastazelor osoase, mai ales în cancerul pulmonar, mamar și prostatic, reprezintă cea mai frecventă indicație a scintigrafiei osoase, deoarece nu există altă metodă de detecție mai rapidă și ieftină. Scintigrafia este ușor de realizat, sensibilă și fără contraindicații și deosebit de utilă pentru stadializarea afecțiunii, mai ales ținând cont că circa 30% dintre pacienți au deja metastaze osoase în momentul diagnosticului. Scintigrafic, metastazele osoase vor apărea ca multiple focare, hipercaptante diseminate la nivelul întregului schelet. Multe dintre leziuni sunt nevizualizabile pe imaginile radiografice, cu o simptomatologie minimă, scintigrafia permițând astfel detectarea acestora cu mult timp înainte de a fi vizualizate radiografic.

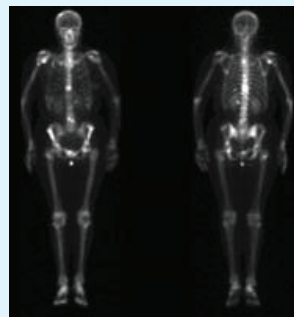
Terapie paliativă a durerii determinate de metastazele osoase

Cei mai mulți dintre pacienții cu metastaze osoase au dureri intense care, dacă la început pot fi controlate

medicamentos, ulterior ajung să nu mai răspundă la tratament. Una dintre opțiunile terapeutice o constituie terapia radionuclidică cu Sr-89, care, prin concentrarea la nivelul leziunilor metastatice, va acționa numai la acest nivel, fără a afecta țesuturile din jur (Sr-89 are emisie β cu energie mare și un parcurs scurt, de câțiva mm). Terapia constă în injectarea intravenoasă a unei singure doze (148 Mbq sau 4 mCi de Sr-89), fără ca pacientul să necesite internare. După circa 10-20 zile de la administrare, se obține o îmbunătățire netă a calității vieții pacientului, prin scăderea durerilor osoase. Înainte de terapia cu Sr-89, este necesară

efectuarea unei scintigrafii osoase (care să ateste metastazele osoase) și a unei hemoleucograme complete (este necesar ca numărul de leucocite să fie peste 2 400 și de trombocite peste 60.000). Pacientul va respecta pentru circa 10 zile recomandările igienico-dietetice date de medicul de medicină nucleară. Este de menționat că acest tratament nu interferează cu tratamentele chimioterapie ale pacienților. În ceea ce privește radioterapia, este bine să nu se facă în același timp, lăsându-se un interval de timp de circa 2-3 luni între aceste proceduri radioterapeutice. La noi în țară Sr-89 este disponibil sub denumirea comercială de Metastron și se administrează în cadrul unora dintre Laboratoarele de Medicină Nucleară.

INVESTIGAȚII MEDICALE



Phone/Fax: 021.310.16.52/021.310.17.52 Vodafone: 0733 611 469 Orange: 0757 415 770 Cosmote: 0763 337 453
Email: office@matefinmedical.ro Web: www.matefinmedical.ro

SCINTIGRAFIE - ECOGRAFIE
Experiența și profesionalismul ne recomandă

Adresa: Str. Maior Ion Coravu, Nr. 20, Sector 2, București


Mate-fin
Medical